

6 december 2023 | specialistisch opleidingsprogramma De Borg | door Ellen Frunt, GZ-psycholoog

# Systemisch werken

## bij seksueel grensoverschrijdend gedrag



# Inhoud

1. Mini-inleiding in systemisch werken
2. Systemische aspecten van/bij SGG
3. Netwerktool



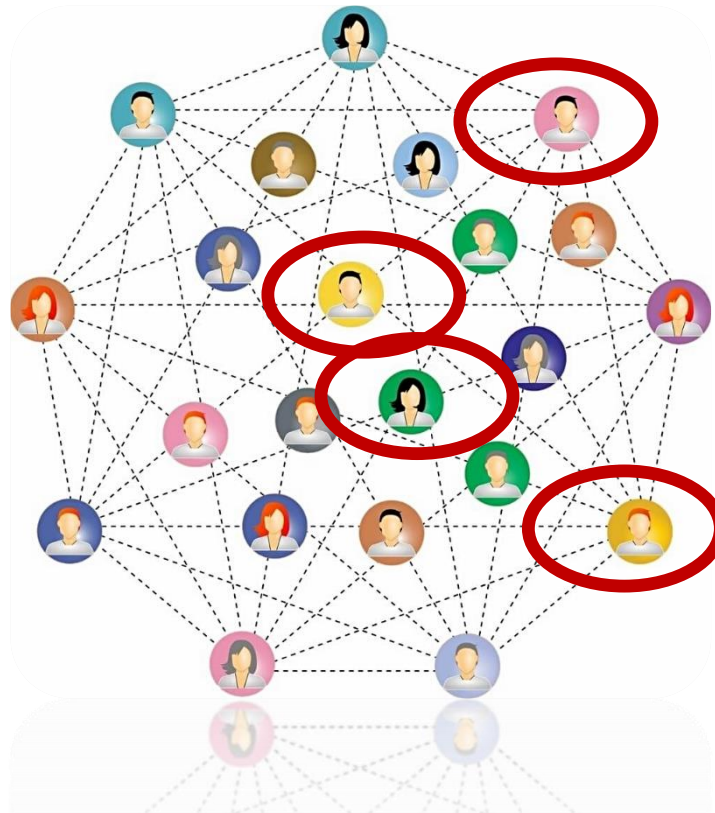
# 1. Mini-inleiding in systemisch werken

FILMPJE en/of linguagram

# 1. Mini-inleiding in systemisch werken

Wat is de systeemtheorie?

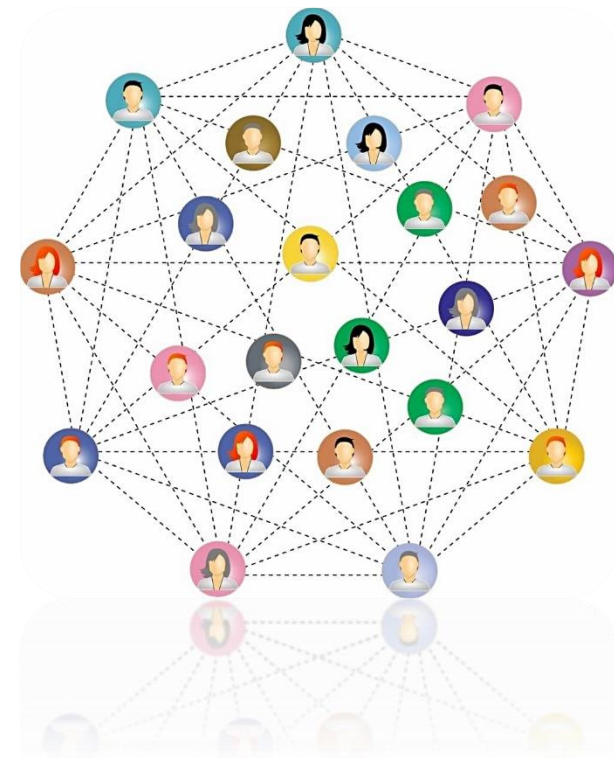
- > Verzameling van psychologische theorieën -> gedrag begrijpen
- > Het individu(ele gedrag) in relatie tot de *context*



# 1. Mini-inleiding in systemisch werken

## Uitgangspunten

- > Gedrag = logisch, als je het in de context beziet.
- > ... dus als je het gedrag nog niet begrijpt, dan heb je de persoon & zijn context nog niet goed genoeg bekeken 😊
- > De som is méér dan het geheel der delen.
- > Open versus gesloten systemen.
- > Lineaire causaliteit versus circulariteit.



# Casus Gerald (42)



- › Gerald is veroordeeld voor bezit van kinderpornografie en het onttrekken van een minderjarige aan het ouderlijk gezag.
- › Anderhalf jaar klinische behandeling resulteert in inbedding, coöperativiteit, openheid over zijn binnenwereld inclusief traumata en seksualiteitsbeleving (zoals opwinding/lust).
- › Hij blijft stellig ontkennen verkeerde intenties te hebben gehad met het meisje wat hij zijn auto heeft meegenomen.
- › Zijn moeder en familieleden (allen tezamen woonachtig op een woonwagenkamp) steunen hem hartstochtelijk in zijn ontkenning en veroordelen pedofilie nadrukkelijk.

# 1. Mini-inleiding in systemisch werken

## Open versus gesloten systemen

- > Open = voortdurend informatie-uitwisseling met de buitenwereld, reacties zijn onvoorspelbaar.
- > Open gezin: onbegrensd, iedereen is welkom, alle relaties op te bouwen, omdat alles zo onvoorspelbaar is.
- > Gesloten = geen informatie-uitwisseling met de buitenwereld.
- > Gesloten gezin: afgesloten van input van buitenaf, nieuwe informatie krijgt geen toegang of wordt geïnterpreteerd in de kaders zoals bekend, veranderingen bedreigend.

(Extreem) voorbeeld: gezinnen die in sekte samenleven waarbij partnerrelaties in elkaar overlopen en kinderen door alle volwassenen opgevoed worden.

(Extreem) voorbeeld: gezin van Ruinerwold.



# 1. Mini-inleiding in systemisch werken

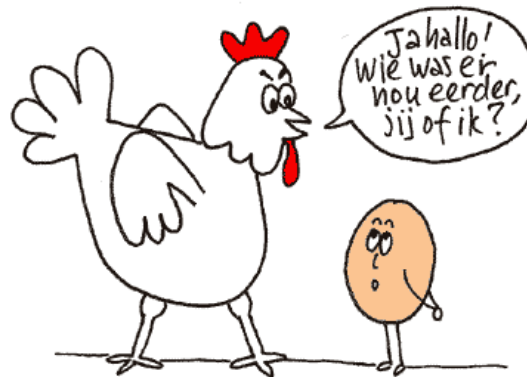
## Lineaire causaliteit versus circulariteit

- > Lineaire causaliteit = gedrag is het gevolg van een (aantal) oorzaak/oorzaken.

Probleem  $\longrightarrow$  oplossing.

- > Circulariteit = gedrag is de oorzaak en het gevolg van interacties.

Er is geen beginsituatie of eindsituatie, er is alleen samenhang tussen interacties.





# 1. Mini-inleiding in systemisch werken

Filosofisch uitstapje 😊

The Mind bevindt zich niet ergens in het lichaam, maar in een netwerk van interacties.

Het individueel zelfbewustzijn is onderdeel van een veel groter bewustzijn. Het zelf is niet beperkt tot het eigen lichaam, maar maakt onderdeel uit van vele onderling verbonden interactieprocessen.

Het westerse denken verbreekt deze eenheid, en splitst het deel van het geheel af. Het gaat er vanuit dat het individueel bewustzijn gescheiden is van het lichaam, de ander, de samenleving en de natuur.

door Bateson (1972)

# Casus Gerald (42)



- > Gerald is vanaf de basisschool tot in zijn volwassenheid (werk op een sociale werkplek) gepest, vooral uitgelachen en buitengesloten.
- > Zijn familie steunt hem onvoorwaardelijk.
- > Het woonwagencamp waarop hij opgroeide is een woonwagencamp waar alleen andere mensen komen er niet/nauwelijks, vooral met familieleden.
- > Gerald is de enige zoon van zijn ouders. Zijn vader werkt op zaterdag en is vaak afwezig. Gerald was de enige met betaald werk.
- > Gerald is nu opgenomen in een instelling voor mensen met een verstandelijke beperking.

Wie is Gerald thuis?

Wie is Gerald nu, tijdens zijn opname voor een delict?

## 2. Systemische aspecten van/bij SGG

- > Het seksueel grensoverschrijdend gedrag is *gevolg* en *oorzaak* van interacties in de context.

### GEVOLG

- > Vaker dan gemiddeld sprake van onveiligheid in de ontwikkeling van de relatie -> gehechtheidsproblematiek betekent (somtijds) een beperking voor hoe je in contact kunt staan met anderen.

### OORZAAK

- > Ontkenning
- > Walging, afkeer, uitsluiting
- > Labeling en langdurige uitsluiting



## 2. Systemische aspecten van/bij SGG

- > Het seksueel grensoverschrijdend gedrag is *gevolg* en *oorzaak* van interacties in de context.

### GEVOLG

- > Vaker dan gemiddeld sprake van onveiligheid in de ontwikkeling van de relatie -> gehechtheidsproblematiek betekent (somtijds) een beperking voor hoe je in contact kunt staan met anderen.

### OORZAAK

- > Ontkenning
- > Walging, afkeer, uitsluiting
- > Labeling en langdurige uitsluiting



# Casus Gerald (42)



- > Voortdurend onvermogen, onmacht, vernedering in relaties.
  - > Vertroeteling thuis -> maar mijn moeder houdt van mij.
- 

- > Normen over pedofilie en pedoseksualiteit binnen de context: zeer afwijzend.
  - > Da doet die van ons nie!
- 

- > Beperking van autonomie.
- > Zoektocht naar identiteit, binnenwereld, geheimen en delict.
- > Normen over ontkenning.



## 2. Systemische aspecten van/bij SGG

- > Sociale uitsluiting/gebrek aan verbondenheid en steun als risicofactor.
- > En... hoe verhoud je je eigenlijk tot iemand die zich seksueel grensoverschrijdend gedraagt? Hoe doe je dat als naaste (en als hulpverlener)? En hoe bijt het willen voorkomen van sociale uitsluiting het willen afkeuren van grensoverschrijdend gedrag?
- > En hoe hanteer jij de veranderingen in context voor een patiënt?
- > ... dat hij behandeling opgelegd krijgt en er dus een systeem van hulpverleners en hulpverleningscontext bij krijgt, ongevraagd.
- > ... dat hij geheimen met zich meedraagt.
- > ... dat het uitspreken van zaken gevolgen heeft voor de context en het gehele systeem – vaak risico's.



## 2. Systemische aspecten van/bij SGG

### > Risicotaxatie

Belangrijke sociale contacten

POSITIEF	NEGATIEF		SCORE	
0	0		1	
0	1 - of meer			2
1	0		1	
1	1		1	
1	2 - of meer			2
2	0	0		
2	1		1	
2	2		1	
2	3 - of meer			2
3	0	0		
3	1	0		
3	2		1	
3	3		1	
3	4 - of meer			2
4	0	0		
4	1	0		
4	2	0		
4	3		1	
4	4		1	
5 - of meer		0		

- > Dit is nuttig voor risicotaxatie..
- > En het is enorm lineair gedacht.
- > Zo simpel is het niet!!

Lijst van sociale Invloeden

NAAM:	NOTITIES OMTRENT RELATIE/INVLOED:	EVALUATIE		
		Positief	Neutraal	Negatief
1. Moeder	- Bereid om materiële steun te bieden (onderdak, geld) - Geschokt door haar zoons gedrag - Gaf de politie haar zoons adres tijdens het onderzoek	X		
2. Broer	- Heeft een strafblad - Misbruikt alcohol - Laat zich negatief uit over behandeling, vindt het een 'grap' - Gelooft in broers onschuld en wijt het delict aan het slachtoffer			X
3. Zoon	- Woont in andere stad, studeert - Kan door afstand niet vaak bezoeken - 'Walgt' van vaders gedrag		X	
4. Bob (buurman)	- Buurtbarbecues - Gezamenlijke Interesses - Prosociaal/geen strafblad - Weet niet van plegers delicten/ strafblad		X	
5.				
6.				
7.				
8.				
<b>Totaal aantal positieve en negatieve invloeden:</b>		<b>1</b>		<b>1</b>

# 3. Netwerktool

## Netwerk versterken binnen de forensische Zorg



Een goed netwerk is nooit klaar!



Door:  
Ruud Appeldoorn (Stevig) &  
Marc Cappetijn (de Rooyse Wissel)

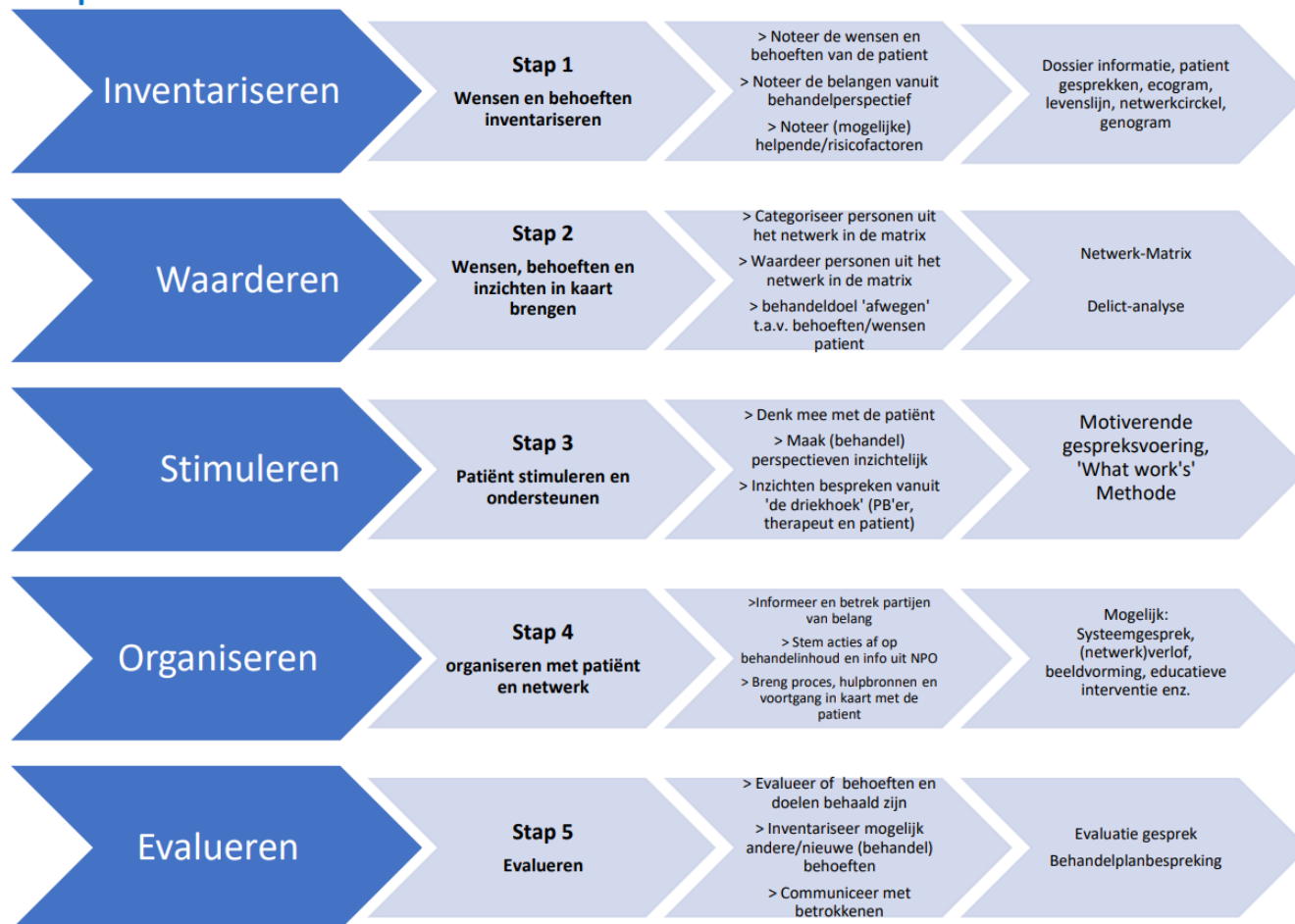


# 3. Netwerktool

- > voor de patiënt, zijn netwerk en het behandelteam
- > doel (1): netwerk op methodische wijze in kaart brengen
- > doel (2): op systematische wijze aan het netwerk gerelateerde interventies **indiceren** en inzetten
- > je kunt de tool laten aansluiten op de fase van behandeling
- > combinatie van 5 faseplan en netwerkmatrix

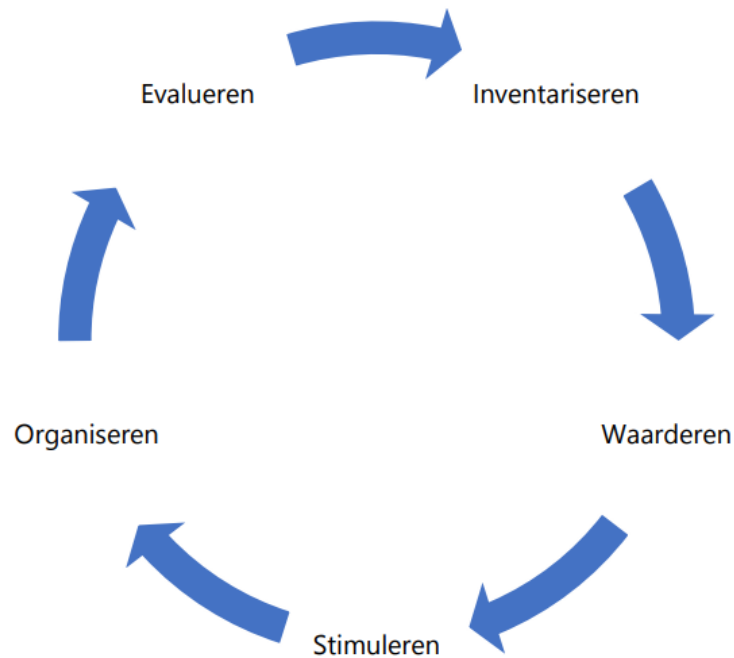
# 3. Netwerktool – 5 faseplan

## Het 5 faseplan



# 3. Netwerktool – het idee

## 'de Cyclus' van Netwerk versterking



**“Een proces dat nooit af is”**

### 3. Netwerktool – de netwerkmatrix



Cappetijn & Appeldoorn, 2021

# 3. Netwerktool – de combinatie

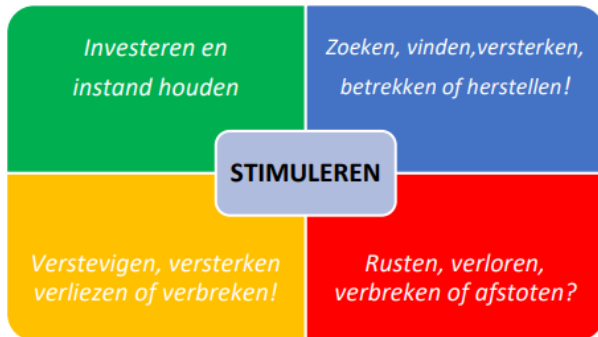
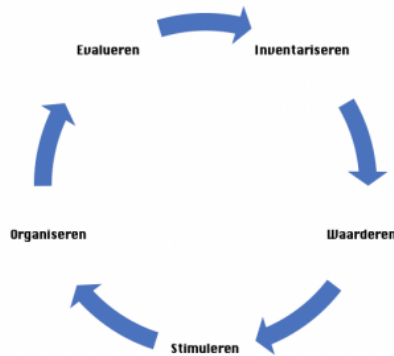
## Netwerk versterken middels het 5 Fase plan en de Netwerk-matrix

### Het 5 faseplan:

Fase 1: Inventariseren:	Narratief gesprek:	Netwerk-(matrix) inventariseren:	inventariseren en 'indelen' huidige netwerk, wensen en behoefte.
Fase 2: Waarderen:	Narratief gesprek:	Netwerk-Matrix indelen:	duiding geven, waarde toekennen, weging toepassen en
Fase 3: Stimuleren:	Motiverend gesprek:	Netwerk-Matrix bespreken:	stimuleren, acties plannen, contacten beoordelen en interventies
Fase 4: Organiseren:	Interventie plannen en uitvoeren		contacten leggen, voorbeeld: systeemgesprekken, psycho-educatie
Fase 5: Evalueren:	Evaluatiegesprek:	Netwerk-Matrix aanpassen:	groei en ontwikkelingen in netwerk evalueren > uitkomst borgen > vervolg of nieuwe actie afstemmen ( <u>terug naar fase 2</u> )

# 3. Netwerktool – de combinatie

## Combinatie met het 5 faseplan



# 3. Netwerktool – werkinstructie

## Werkinstructie het 5 faseplan en Netwerk-Matrix

### **Fase 1 Inventariseren:** *(fase behandeling: voor aanvang/observatie)*

De sociaal werker gaat in gesprek de patiënt. Dit hoeven geen formele gesprekken te zijn maar kunnen ook de informele gesprekken zijn, daar waar de patiënt zich comfortabel voelt. Ga op zoek naar wat en wie de patiënt onder zijn netwerk verstaat, wees nieuwsgierig maar niet opdringend. Het inventariseren kan ook op formele wijze, zoals het opstellen van een netwerkkaart, ecogram, genogram, e.d.. Kortom, ga eerst op zoek naar de kwantiteit van het netwerk.

Bij het inventariseren is het voor de sociaal werker tevens van belang om over (achtergrond) informatie te beschikken gerelateerd aan het netwerk, bijvoorbeeld afkomstig uit dossierinformatie. Op deze manier kan openheid en betrouwbaarheid van de patiënt 'getoetst' worden, mogelijk het achterweglaten van risicofactoren (personen) binnen het netwerk.

De informatie die de sociaal werker opdoet kan worden meegenomen en van belang zijn in de 2<sup>e</sup> fase. Hier kan mogelijk in volgende fase op worden teruggekomen.

Bij de inventarisatie ligt de focus op het informele netwerk van de patiënt, hulpverleners en mogelijk betrokken zorginstanties zijn hierin niet zozeer van belang.

### **Fase 2 Waarderen:** *(fase behandeling: observatie/diagnostiek)*

In deze stap is het van belang dat de patiënt duiding geeft of waarde toekent aan de personen in zijn netwerk. Ervaart hij voldoende helpende contacten en hulpbronnen, of welke personen ziet hij als risicovol en waarom.

De dialoog is in deze fase een helpend middel. De sociaal werker gaat op zoek naar de patiënt's eigen weging van zijn netwerkliden. Door de Matrix in te vullen krijgt zowel de patiënt als de sociaal werker meer zicht op welke contacten helpend (beschermend) of verstorend (risicovol) zijn.

De netwerk-matrix creëert inzicht en ruimte voor gesprek, waarin de patiënt wordt aangezet om zelf na te denken (en verantwoordelijkheid te nemen) over wie uit zijn netwerk hij wil betrekken gedurende zijn behandeling en verdere toekomst. Anderzijds kan het middel dienen om te toetsen en inzichtelijk te maken in welke mate de patiënt het besef of inzicht heeft in beschermende of risicofactoren in zijn netwerk.

Middels het invullen van de netwerkkaart (zie bijlage) kan op systematische wijze inzichtelijk worden gemaakt en worden besproken hoe de patiënt de relatie, context of andere factoren m.b.t. het netwerk lid of leden ervaart.

# 3. Netwerktool – matrix invullen

## Format Netwerk-Matrix'en

<b>Waardering Netwerk-Matrix</b>	<b>Naam:</b>	<b>Datum:</b>
----------------------------------	--------------	---------------

2

Wie zijn wel betrokken en wel helpende netwerk contacten?	UITLEG: Waarom, Waarmee, Wanneer, Hoe zijn ze wel betrokken en wel helpend?	ACTIE - INTERVENTIE:	Wie zijn niet betrokken en wel helpende netwerk contacten?	UITLEG: Waarom, Waarmee, Wanneer, Hoe zijn ze niet betrokken en wel helpend?	ACTIE - INTERVENTIE:
Wie zijn wel betrokken en niet helpende netwerk contacten?	UITLEG: Waarom, Waarmee, Wanneer, Hoe zijn ze wel betrokken en niet helpend?	ACTIE - INTERVENTIE:	Wie zijn niet betrokken en niet helpende netwerk contacten?	UITLEG: Waarom, Waarmee, Wanneer, Hoe zijn ze niet betrokken en niet helpend?	ACTIE - INTERVENTIE:



# 3. Netwerktool – voorbeeld matrix

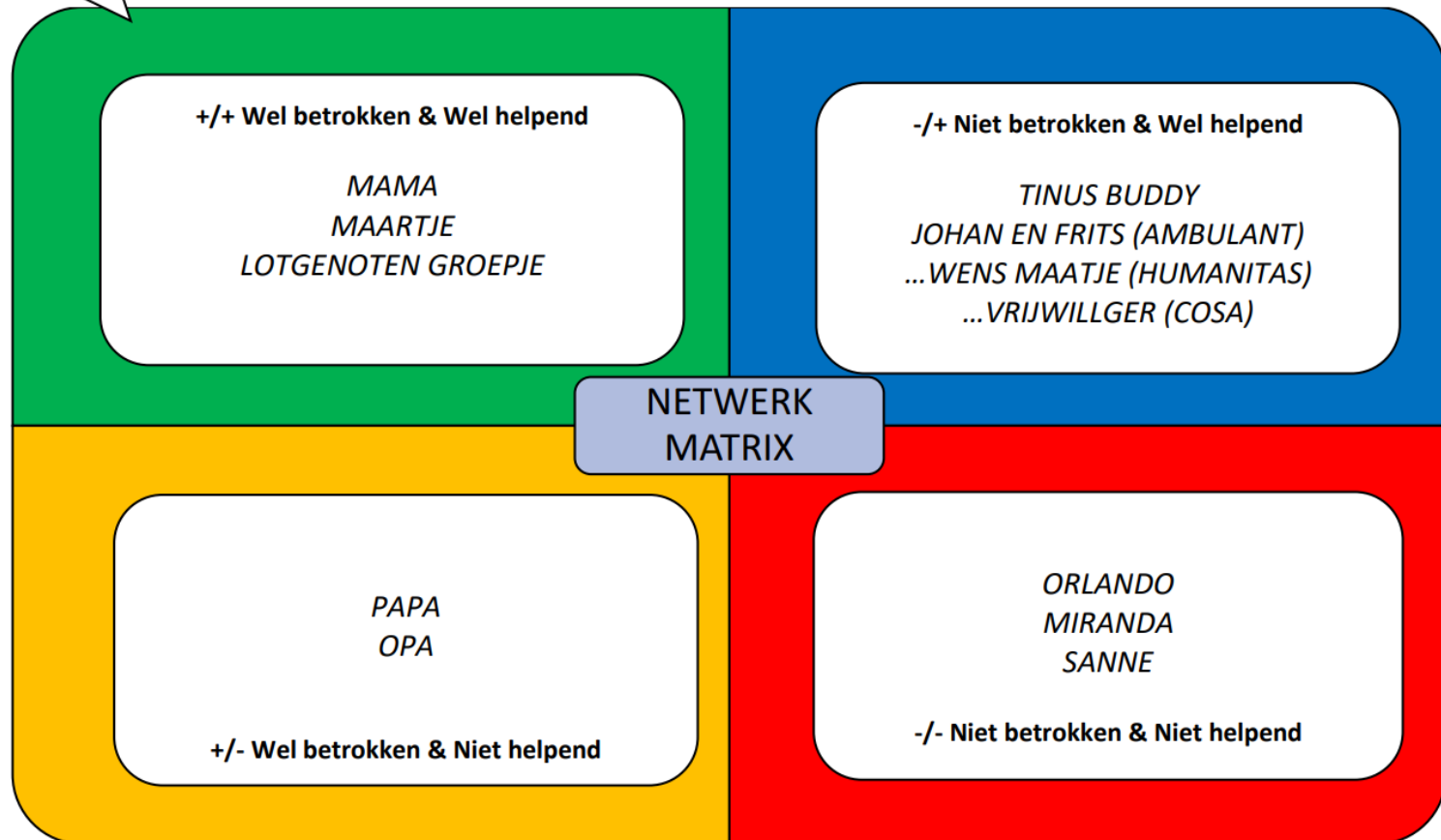
<b>Waardering Netwerk-Matrix</b>	<b>Naam:</b> <i>Felix Fictief</i>	<b>Datum:</b> <i>10-12-2021</i>
----------------------------------	--------------------------------------	------------------------------------

Wie zijn wel betrokken en wel helpende netwerk contacten?	<b>UITLEG:</b> Waarom, Waarmee, Wanneer, Hoe zijn ze wel betrokken en wel helpend?	<b>ACTIE - INTERVENTIE:</b>	Wie zijn niet betrokken en wel helpende netwerk contacten?	<b>UITLEG:</b> Waarom, Waarmee, Wanneer, Hoe zijn ze niet betrokken en wel helpend?	<b>ACTIE - INTERVENTIE:</b>
<i>Moeder</i>	<i>Steunend, helpend, begripvol, lief, zorgzaam</i>	<i>Instant houden</i> Netwerk verlof plannen met PB-er	<i>Tinus</i>	<i>Maatje sinds 2018 betrokken. Het project Trek aan de Bel Vrijwilliger met verslavingshistorie.</i>	<i>Betrekken bij behandeling?</i> Maatje en contactpersoon hulp in nood ex-verslaafden in zorg
<i>Maartje</i>	<i>Nichtje vaders kant. Belcontact. Maartje heeft het nu druk met het combineren van haar werk en gezin.</i>	<i>Voorheen ging Felix ook regelmatig op bezoek, samen dingen doen. Voorlopig blijft het vooral bij bellen schrijven en stoppen.</i>	<i>Johan en Frits</i>	<i>Ambulante begeleiders Heerlen (2006).</i>	<i>Contact opnemen</i> uitnodigen voor gesprek
<i>Lotgenoten groep</i>	<i>Ex-Verslaafden. Sinds 2017.</i>	<i>Bijeenkomsten bijwonen</i> 1x per maand	...	<i>Maatje (HUMANITAS)</i>	<i>Contact leggen</i> Humanitas Samen: Felix-Ruud en Marc
			...	<i>Vrijwilliger (COSA)</i>	<i>Vrijblijvend kennismakingsgesprek aangaan</i>
				<i>Nadenken of ik aan het Cosa project wil deelnemen. Voor en nadelen overwegen.</i>	
Wie zijn wel betrokken en niet helpende netwerk contacten?	<b>UITLEG:</b> Waarom, Waarmee, Wanneer, Hoe zijn ze wel betrokken en niet helpend?	<b>ACTIE - INTERVENTIE:</b>	Wie zijn niet betrokken en niet helpende netwerk contacten?	<b>UITLEG:</b> Waarom, Waarmee, Wanneer, Hoe zijn ze niet betrokken en niet helpend?	<b>ACTIE - INTERVENTIE:</b>
<i>Vader</i>	<i>Hij staat er niet achter dat hij terug wilt keren naar Heerlen, ziet liever dat hij zich in Venlo vestigt, hij is bang dat zijn verslaving opnieuw opspeelt.</i>	<i>Meer uitleg geven</i> Uitnodigen voor systeemtherapie en psycho-educatie	<i>Orlando</i>	<i>Jeugdvriend en dealer woonachtig in Heerlen.</i>	<i>Geen contact aangaan</i> Groeten en praatje maken indien we ons treffen, verder geen contact aan
<i>Opa (moeders kant)</i>	<i>Steunend maar minder mobiel en licht dementerend.</i>	<i>Accepteren</i> dat opa niet meer kan betekenen dan hij nu doet. Blijven bellen en kaartjes sturen.	<i>Miranda</i>	<i>Ex-vriendin, van 2004 tot 2006. Na het verbreken van de relatie wil Miranda geen contact meer.</i>	<i>Leren accepteren</i> , ze kon moeilijk om gaan met zijn drugsgebruik en het daarbij behorende gedrag.
			<i>Sanne</i>	<i>maatje Humanitas, contact 2008 tot 2011 Contact was prima. maatje gezocht via maatjesproject</i>	<i>Maar Sanne is door privé-omstandigheden gestopt als maatje. Nieuw maatje zoeken!!!</i>

# 3. Netwerktool – voorbeeld matrix

Voorbeeld (gebruik) Netwerk-Matrix'en

Casus Felix:



# 3. Netwerktool – oefenen



# 3. Netwerktool – overwegingen

- > Wie bepaalt waar een netwerk-lid komt te staan?
- > Mogen slachtoffers een plek hebben in de matrix?



# 3. Netwerktool – onderbouwing

- > een methodische aanpak is bijna nooit volledig voor elke patiënt – maar altijd beter dan op klinische blik/eigen initiatief varen
- > een stabiel, pro-sociaal netwerk heeft (op groepsniveau) een beschermend effect op toekomstig delinquent gedrag
- > de tool helpt om dynamieken, geschiedenis, verhalen, trauma's en actuele risicofactoren in het netwerk te doorgronden...
- > ... waardoor je het netwerk serieus kunt wegen in je behandelbeleid, in het multidisciplinair team.

# Dus...

- › Wat kunnen en willen jullie hiermee?

